

北緯40度東端の地球村

広報

# ふだい 3

2024

No.742



■表紙

みんながかまくら作ったよ！

# 普代村大雪被害

## 観測地点では、2月の観測史上2番目の多さ

2月26日の夜遅くから、翌27日の夕方までの間で、急速に発達した低気圧などの影響により、沿岸北部では記録的な大雪が降りました。村には、大雪警報、暴風雪警報、波浪警報が発令され、村内インフラに被害をもたらしました。

この大雪により、村内各地で倒木が発生し、道路の通行止め断線による停電など生活に大きな影響を与えました。



暴風雪により木が倒れ、電線にもたれかかる



村内各地で倒木が道路を塞ぎました

普代村では、約400戸が停電。茂市地区では、1日以上停電が続きました。道路状況も悪く、村営バスは15時以降運休となりました。三陸道も事故と除雪作業のため、大槌―八戸間で通行止め。三陸鉄道も倒木と除雪作業のため、宮古駅―久慈駅間の上下線で運転見合わせとなり、交通障害を引き起こしました。



雪に埋もれてしまった役場の車

記録的な短期間積雪量となった今年の大雪。今後も起こりうる災害に備える、防災意識が必要となります。



1\_ 玄関から出れないほどに雪が積もっていました 2\_ 施設には除雪した雪が山積み 3\_ 波浪警報は29日まで続き、大荒れの海 4\_ 懸命に雪かきを行います

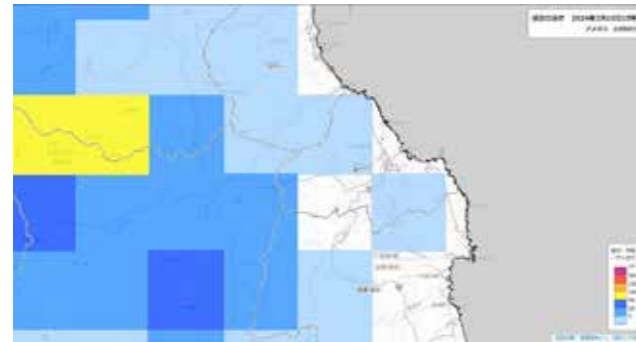
## 突然の大雪に、どう対応するか？

### ① 知る防災力をつける

◎事前に情報の確認しましょう。

気象庁のホームページから現在の積雪の深さや今後の降雪量を確認できます。

気象庁 HP…<https://www.jma.go.jp/jma/index.html>



積雪の深さ、降雪量予測を色で確認できます

岩手県道路交通情報サービスで現在の交通規制やライブカメラを確認できます。

道路交通情報サービス…<http://www.douro.com/>



岩手県の交通情報が随時更新されます

### ② 雪による被害を抑えるために

#### ■ 家の中で安全に過ごすために

・もしもの停電に備え、災害備蓄品をそろえましょう。

#### ■ 車で外出するとき

・車が立ち往生する可能性があるため、携帯電話・防寒着・長靴・手袋・スコップ・牽引ロープなどを車に用意しておき、十分に燃料があることを確認してから出かけましょう。

・車が雪に埋まったときは、エンジンを切りましょう。マフラーが雪に埋まると排気ガスが車内に逆流し、一酸化炭素中毒を起こす恐れがあります。



#### ■ 屋根の雪下ろしをするとき

・一人での作業は危険です。雪下ろしなどの作業は家族、隣近所にも声をかけて2人以上で作業しましょう。

#### ■ 除雪機を使用するとき

・機械に巻き込まれないように注意しましょう。また、トラブルが起きたら必ずエンジンを停止しましょう。

#### ■ その他の注意事項

・屋根の下を通るときは雪やつららに注意しましょう。  
・気候、天候に十分注意しましょう。

### ③ 安全な冬道を守ろう

通勤や通学の安全確保のために、除雪作業にご協力をお願いします。

#### 【路上駐車はやめてください】

路上に車両があると、除雪作業が大幅に遅れたり、除雪できないことがあります。

#### 【道路への雪出しはやめてください】

家庭の雪を道路に出すと、凍結の原因や路面がでこぼこになり非常に危険です。

#### 【歩道除雪機を貸し出しています】

除雪車が入れないような通学路や生活道路は、歩道除雪機を貸し出しています。地区会長を通じてご連絡ください。

問い合わせ先…役場建設水産課 (☎ 0194-35-2116)

#### 【道路に張り出した枝の伐採をお願いします】

積雪により、道路沿いの枝が雪の重さで垂れ下がったり、折れた枝が道路を塞ぐと交通に支障をきたします。これが原因で事故が発生すると所有者も責任を追う場合があります。適正な管理をお願いします。

#### 【倒木が道路を塞いでいたとき】

道路に倒木があったときはご連絡ください。

国道 → 三陸国道事務所久慈維持出張所 (☎ 0194-53-2790)

県道 → 県北広域振興局土木部道路整備課 (☎ 0194-66-9688)

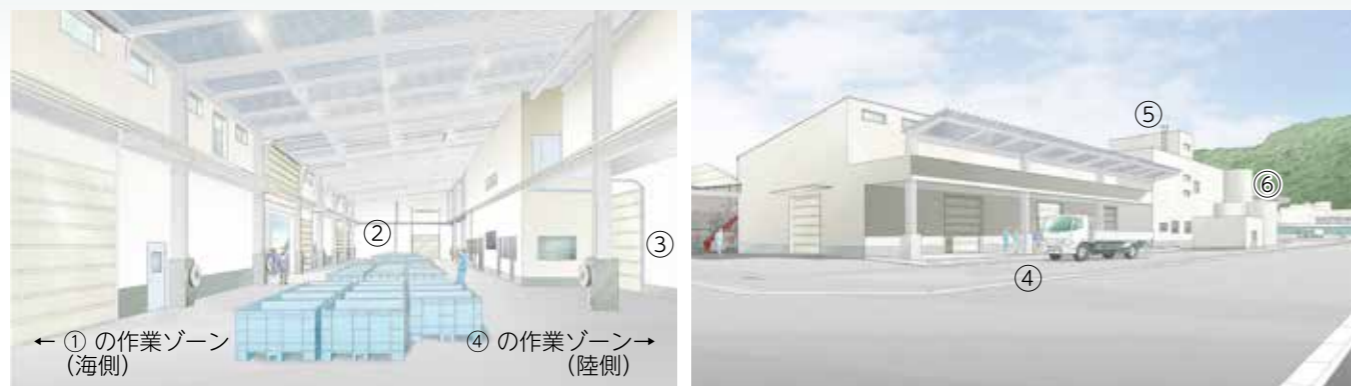
村道 → 役場建設水産課 (☎ 0194-35-2116)



※完成イメージ図  
図中央が①陸揚げ・選別等作業ゾーン

**施設構成** 6つの作業ゾーンを確保

作業ゾーン	概要
① 陸揚げ・選別等作業ゾーン	陸揚げ岸壁敷および背後スペース（選別・計量・容器入れ等作業および搬入エリア）、陸送品搬入エリア
② 荷受け・陳列・販売ゾーン	荷受け・陳列・販売エリア（鮮魚タンクもの、鮮魚小ロットもの、活魚）
③ 立替えゾーン	荷集め・立替え作業エリア
④ 水産物搬出ゾーン	搬出プラットフォーム、車両積込み上屋
⑤ 管理・共用ゾーン	1階：エントランスロビー、トイレ、入場管理・休憩室、事務室 2階：機械室および施設上部点検等の管理用通路・階段
⑥ 海水・氷供給設備ゾーン	荷さばき所への清浄海水供給設備および給氷設備の屋外設置設備を集約配置



②荷受け・陳列・販売ゾーンのイメージ図、右が③立替えゾーン  
④水産物搬出ゾーンのイメージ図、奥が⑤管理・共用ゾーン、⑥海水・氷供給設備ゾーン

※現時点での予定になります。今後変更となる場合もありますので、ご了承願います。

# 令和6年中の完成を目指して 太田名部漁港 新魚市場 建設中

**施設内容**

敷地面積：8,857㎡  
延床面積：2,817㎡

施設	名称
1階部分	定置網選別スペース
	荷受け・陳列・販売スペース 立替スペース
	搬出プラットフォーム 積込場庇
	管理・共用部
2階部分	電気室
	機械室
	電算室
	管理・点検・共用

令和5年10月、太田名部漁港新魚市場（正式名称：太田名部漁港衛生管理型荷捌き所）建設工事を着手しました。この事業は、現在の魚市場が築47年を経過しており、震災の影響により老朽化が激しく、衛生管理上のリスクが極めて高いことから、安全で安心な水産物の供給構築を図るため、荷捌き所の建て替え工事を行うものです。

建て替えにより、市場二階に  
ズに対応し、衛生品質管理の高度化を推進し、定置網漁業やワカメ等の海面養殖業を主とした生産・流通の重要な拠点漁港としての役割に期待を込めて、建設を行っています。新魚市場は令和6年中の完成予定で工事を進めています。現在、地盤改良工、基礎工が完了し、鉄骨の建て方工事中です。今後は、継続して外装や内装、設備工事を実施予定です。

**県北の水産流通拠点を目指す**

## 津波を忘れず、教訓をつなぐ 津波記念日慰霊祭

明治と昭和の三陸大津波で犠牲になられた人々を追悼する津波記念日慰霊祭が3月3日、中央区と太田名部の津波記念塔前で行われました。慰霊祭には、消防関係者や地区の皆さんなど約30人が参加。サイレンに合わせて黙とうした後、記念塔に菊の花を手向け、犠牲者のご冥福を祈りました。

### ▶村の津波被害

津波名	明治三陸大津波 (明治 29年 6月 15日)
死者	302人
流された家	71戸
津波名	昭和三陸大津波 (昭和 8年 3月 3日)
死者	137人
流された家	79戸



津波記念塔に菊の花を手向け、犠牲者のご冥福をお祈りします

## 光 回線のサービスエリア拡大へ向け NTT東日本へ要望書提出

村は3月14日、東日本電信電話株式会社若手支店（盛岡市、後藤高宏支店長）へ光回線サービスエリア拡大に関する要望を行いました。この要望は村内の光回線未整備地区を対象に実施した、利用意向調査の結果をもとに光回線サービスエリアの拡大を要望し、情報通信環境格差

の解消を目指します。村長は「インターネット回線は、社会インフラとして役割が益々重要となっていく。その主流となっている光回線は、DX推進や人口減少課題を克服していくための重要なインフラ基盤である」と認識し、今後も要望を重ねていきたい」と話しました。

## 普 代小4年生にあの日を伝える 津波伝承絵本と備蓄セット寄贈

村と村の第三セクター・青の国ふだいは3月11日、普代小学校（黒淵博文校長・76人）の4年生17人に、「普代村を守った奇跡の水門」の絵本と防災備蓄品が入った防災リュックを贈りました。役場政策推進室の職員と青の国ふだいの久保弘昭部長が小学校を訪問。絵本と防災リュックを贈った後には、東

日本大震災当時の状況を説明したり、絵本の読み聞かせ動画を見たりすることで、震災の教訓や備えの大切さを伝えました。太田悠歩さんは「普代水門を見学したり、学校でも水門の調べ学習をしています。家でも防災について、家族と話をしていきたいです」と思いを伝えました。



普代小4年生に津波伝承絵本と防災リュックが贈られました



参加者は、意見を出し合いながら避難経路の作成を行いました

## 東 日本大震災から13年 正しい避難経路を考える

3月10日、村保健センターでわたしの避難経路作成会が行われました。この作成会は、三陸沖での地震発生直後から津波到達までの避難を想定し、各世帯での避難先、避難経路の検討を図る用いて行い、正しい避難経路を学ぶことを目的に開催しました。参加者は自然休養村管理セ

ンター付近、沢山橋付近、普代郵便局付近など、自分の住んでいる地区からの避難を想定。避難する際の危険個所などを確認や、持ち出し品の確認を行い、災害に向けての具体的な想定を行いました。参加者は「防災意識の向上に向けてどんどん開催してほしい」と話していました。

## 3 歳児の全員がむし歯ゼロ 健康な「歯」に表彰状



3歳児健診むし歯ゼロの表彰を受けた子どもたち



7020、8020を達成した皆さん

令和5年度第3回保健推進委員会が3月15日、村保健センターで行われ、令和5年度「3歳児健診むし歯ゼロ」の子ども10人へ村長伸夫村長から、70歳と80歳で自分の歯が20本以上ある「7020」達成者2人「8020」達成者2人へ村歯科診療所の藤原秀世所長からそれぞれ表彰状が手渡されました。8020を達成した山下文義さんは「毎日歯磨きをする週間が、8020につながったと思います。よく噛んで食

べれるように、これからも歯を大切に、100歳まで健康で過ごしたいです」と笑顔で話していました。表彰された皆さんは次のとおりです。（敬省略）  
▼3歳児むし歯ゼロ表彰者：砂子善、中花連斗、柎屋桜子、島山空、正路莉央、砂合真宙、高浜碧子、熊谷優月、山根結真、中村達人  
▼8020達成者：太田浩、山下信義  
▼7020達成者：三上晃子、高坂光子

## いざというときに役立つ 災害備蓄品をそろえましょう

- ・貴重品
  - 現金（数千円の小銭）
  - 健康保険証の写し
  - 免許証の写し
  - 認印
- ・生活用品
  - 懐中電灯・LED ランタン
  - 乾電池
  - 給水バック
  - ビニール袋
  - 使い捨てカイロ
  - マスク
  - 防寒着・かっぱ
  - タオル（大小）
- ・医薬品など
  - 救急セット
  - 常備薬や持病薬
  - ハブラシセット
  - 着替えや下着類
  - 除菌ウェットシート
  - トイレトペーパー
  - 生理用品
  - 紙おむつ、粉ミルク
- ・情報収集用品
  - 携帯電話・充電器
  - 携帯ラジオ
  - 防災マップ
- ・非常食料品
  - 家族3日分の食料品
  - 飲料水（一人1日3ℓ）

備蓄品は「持ち出し用リュック」などに入れておくと便利です。また大災害が発生すると「買い占め」が必ず起こります。日用品も余裕を持って買いそろえておくと安心です。

# みんなのイラスト展



金子恵美さん  
(黒崎・18歳)



滝澤ひびきくん  
(久慈市・12歳)



滝澤きららさん  
(久慈市・14歳)



菊池祐史さん  
(中央区・47歳)

あれからもう4年。コロナが憎い！

卒業おめでとう！

宇宙に行ってみよう！

道場がこいね！

## MY FRIEND Vol.187

友達の友達は…みんな友達。そんな思いを込めて自分の友人知人をリレーで紹介するマイフレンドコーナー。今回は橋本雄心さん(20)です。



消防士1年目の橋本さん。研修や実務を重ね、力をつけています。

### 地域に貢献し恩返しする

橋本雄心さんは野田村出身の20歳です。昨年4月から久慈消防署普代分署に勤めています。消防士を志したきっかけは「東日本大震災のとき、住民や地域のために活躍する姿を見て、私も地域に貢献できる仕事をしてお世話になった人や地元へ恩返ししたい」と思いつつ、消防士を目指しました」とまっすぐ前を向いて話します。橋本さんは消防士になって1年目。4月から10月に消防学校で研修を受け、さらに1月

から3月中旬まで救急車の隊員としての資格を取得するため、研修を受けました。「現在は普代分署で緊急出動に備え、訓練や体力錬成に力を入れています。普代村ではよく釣りしていた思い出があります。第二の故郷だと思つて、村を守るように頑張ります」と力強く話します。そんな橋本さんの趣味は野球。「小学校から続けています。これからは小学生や中学生に野球を教えてみたいのです」と話していました。

「休みの日は。家でゆっくり映画鑑賞しながら、のんびり過ごしています。最近では中学生のいっこ2人と、よくキャッチボールをしています。1時間とお金があったらしてみたいことは。台湾に行きたいです。交流事業で一度行ったことがあり、自分の視野が広がりました。他の海外にも行ってみたいです。村へ一言。普代村のためにこれからも頑張ります。」

……Q&A……

### 広報クイズ

次の問題を読み、3つの答えの中から正しいものを選び、はがきで応募してください。  
①2月の大雪は観測史上何番目の多さだったでしょう？  
A 1番目 B 2番目 C 3番目  
②太田名部漁港新魚市場は何年中の完成予定でしょう？  
A 6年中 B 7年中 C 8年中

【応募方法】はがきにイラスト、クイズの答え、郵便番号、住所、氏名、年齢、性別、世帯主の名前、電話番号を書いて応募してください。正解者の中から、抽選で3人に村商品券または図書カードをプレゼントします。※希望する方を必ず記載してください。  
○あて先：〒028-8392 普代村9-13-2 普代村役場 広報クイズ係  
○締め切り：4月9日(火) 当日消印有効  
○2月号の答え：①A、②A

○今月の当選者：①滝澤ひびきくん②滝澤きららさん③金子恵美さん

◆幼児向け 『いちねんせいえほん』 高濱 正伸

◆小学生向け 『大ピンチずかん 2』 鈴木 のりたけ

◆本はともだち 図書室へ行こう！

普代中 普代小  
はまゆり子ども園  
開室時間：午前9時～正午 午後1時～午後5時  
休室日：毎週月曜日  
電話・FAX：(0194)36-1044  
普代村図書室  
至急  
普代村役場

子どもが大ピンチに陥ってしまったとき、その大ピンチの理由がわかれば、そんなにおそれることはない。子どもが陥りやすい大ピンチを、レベル順に掲載。6つの要素から理由を説明。あなたの大ピンチの原因はなんだろうか？ (小学館)

自動車高価現金買取  
下取り査定0円の車、ローン中の車、車検切れの車など  
お気軽にお問い合わせください  
(有)ガレージナカタ 普代村23-22-43 TEL 35-3132

～おいしいお肉とお惣菜～  
上神田 精肉店  
[営業時間] 9:00～19:00 [休日] 不定休  
別れと出会いの季節。月火木金、お昼お弁当を作っています  
☎ 0194-35-2210 FAX: 35-3575  
普代アビーロード商店街13-112-6  
公式サイトもチェックしてね！

道の駅青の国ふだいで24時間営業中  
乾燥機で花粉症対策!!  
洗濯から乾燥までボタン一つで!!ぜひご利用ください!!

まき薪 販売します  
価格：軽トラック1台分(約200本) 9,900円(税込)  
来年に備えてご購入いかがですか?  
お気軽にご連絡ください!  
(有)古沼建設 普代村25-81 ☎ 35-2489

おとうさん  
おがあさん あかね... 435



りくとくん  
(はまゆり子ども園さくら組)

●みふねりくとくん (三船理空翔くん・6歳) から

父・洋介さん 母・美和子さんへ

りくとはおがあさんのてがすき。せなかをなでてくれるのがきもちよくてだいすき！だからりくともおがあさんのせなかをふんであげてるよ。はるき(おとうと)とおがあさんとトミカであそぶのがたのしいよ。はるきがりくとのだいじなおもちゃをこわしたとき、おがあさんがおこってくれるんだ。だからりくとはゆるしてあげることができるよ。たまにほんきでおこっちゃうけど。

おとうさんは、かおがすき！かっこいいから！りくともおとうさんみたいになりたいな～！おひるはおみせのおしごとでいそがしいけど、よるはちょっといっしょにゲームをしてくれてたのしいよ。

いつかまたみんなでホテルでおとまりしたいな。りくがおおきくなったら、いちごがいっぱいのったおおいきケーキをつくってあげるからね。

### Police 駐在所だより

子どもを交通事故から守ろう



## 入学期は交通事故に要注意

▼保護者の皆さんへ  
通学路を一緒に歩くなど、危険な場所を繰り返し教えましょう。道路を横断するとき、必ず手を上げさせ、左右の確認、車の通過を待つことを習慣付けましょう。

▼ドライバーの皆さんへ  
子どもを見かけたときは、飛び出しなどの危険を予測し、速度を落として安全な間隔を保って走行しましょう。

地域で  
子どもを  
見守ろう



### 退職の あいさつ

3月31日をもって退職することとなりました。

久慈警察署普代駐在所  
小野寺 誠 所長

44年間の警察人生の最後を、青の国ふだいで終えることを大変光栄に思っております。

普代村での6年間、思い出がいっぱい詰まった6年間でした。

普代村の皆さまには、本当に感謝の気持ちでいっぱいです。皆さま、本当にありがとうございました。

## 『お世話になりました!』 地域おこし協力隊通信 (谷口隊員)

3月いっぱいまで普代村地域おこし協力隊を辞めることになりました。令和3年9月から約2年半を普代村で過ごしました。

ニホンミツバチの養蜂、三陸ジオパーク、猟友会、消防団、故・金子恵美子さん追悼写真展、クラウドファンディング運営、コワーキングスペース、壁画ワークショップ等々、皆様のご支援を頂きながら活動に励んできました。改めて思い出すと、「本当にいろんなことにチャレンジできたなあ」と思います。また、妻・優里と普代村で入籍し、息子・洗八

が産まれて家族三人での生活となり、ライフステージの変化も著しかったです。お祝いして頂いたり、ベビー用品を譲って頂いたり、皆様のおかげで幸せ者でした。

よそ者の私たちを受け入れて頂き、充実した普代ライフでしたが、この度、普代村を去る決心をしました。理由としては様々ありますが、大きなものが「ライフステージの変化」と「国際協力への関心」です。結婚して子供が産まれ、私ひとりの人生ではなくになりました。妻のため、子供のためを考え、このタイミングでの転職という決断でした。また、普代村での活動の傍らで、JICA海外協力隊のボランティア経験者として、

### Profile



谷口 智亮 さん  
年齢: 34  
出身: 福岡県  
所属: ㈱アースカラー  
【主な活動内容】  
養蜂活動、狩猟免許取得・ジビエの事業化

て、岩手県青年海外協力協会の会長も務めておりました。多方面で国際協力・交流に関する事業に携わるなかで、国際協力への関心が沸々とわいてきていきました。そして、次は広島県で青年海外協力協会(JOCA)の職員として、国際協力や地方創生の事業に携わることになりました。

普代村での活動の中で得たスキルや経験はきつと広島でも役に立つと信じています。皆様に支えられながら、やってきたことを思い出しながら、新天地で頑張ります！

決して「普代村が嫌になっただ」ということではありません。皆様とのご縁を頂き幸せな2年半だったからこそ、苦渋の決断だったことをご理解頂ければ幸いです。

洗八にとっては生まれ故郷の普代村です。節目節目には普代村に帰って来たいです。

本当に本当に、ありがとうございました！



備えて安心!  
**花粉症 対策**

高橋薬局 中央区 電話 35-2045 FAX 35-2827

# 塗装

茂石総業 代表 茂石祐次 ☎35-2933

畳工事一式、内装工事、ふすま・障子・屏風張替

## 沢口畳店

普代村13-12-8 TEL・FAX 35-2561

～宿泊・宴会・仕出し 承ります～

### 北三陸 ふだい 国民宿舎くろさき荘

〒028-8351 岩手県下閉伊郡普代村第2地割下村84番地4  
TEL 35-2611 FAX 35-2872

# 戸籍の窓

2月分(敬称略・順不同)

お誕生おめでとう(0人)

ご結婚おめでとう(0組)

お悔やみ申し上げます(3人)

大上 訓弘 旭日区 85歳

澤口 徳明 旭日区 71歳

道上 政治郎 白井 92歳

## 交通安全 対策情報

### ■村内の交通事故《2月》

人身事故 0件(0件)

物損事故 4件(5件)

※( )内は1月からの累計

### ■救急車の出動件数《2月》14件

### ■飲酒運転検挙状況(県交通安全対策協議会調べ)

県内33市町村中ワースト順位…10位

(令和6年1月31日現在)

村内の検挙者数《1月》0人

県内の検挙者数《1月》19人

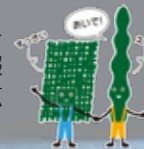
## 家庭ごみの状況

	R6.1月の排出量
ごみの総量	43.6トﾝ (-5.4トﾝ)
うち可燃ごみ	36.3トﾝ (-5.3トﾝ)
うち不燃ごみ	1.8トﾝ (+0.3トﾝ)
うち資源ごみ	5.5トﾝ (-0.4トﾝ)
一人一日当たり	595㌔ (-54㌔)

※( )内は、前年比

# くらしの情報

村からのお知らせなどはこのコーナーで行います。皆さんからの情報もお待ちしています。総務課広聴広報係(☎35-2111)



## 戸籍の証明書の請求が便利に!

3月1日から本籍地が遠くにある方でも、最寄りの市区町村の窓口で請求できるようになりました。ほしい戸籍の本籍地が全国各地にあっても、1カ所の市区町村の窓口でまとめて請求できます。※郵送や代理人による請求はできません。窓口にお越しになった方の顔写真付きの身分証明書の提示が必要です。

▶問い合わせ先…役場住民福祉課(0194-35-2113)

## 土地取引の届け出について

土地を取引する場合は、一定面積以上(10,000㎡以上)の土地について、土地売買等の契約(対価の授受をとまなう土地に関する権利の移転または設置をする契約)を締結した場合に必要です。

詳しくは、国土交通省および岩手県ホームページをご覧ください。

▶問い合わせ先…役場総務課(0194-35-2111)

## 県立病院職員の採用試験

県立病院では令和6年度職員採用選考試験を次のとおり行います。たくさんの方の応募お待ちしております。

▶春季通常募集…試験日:5月19日(日)

▶秋季募集…試験日:9月3日(日)

▶冬季募集…試験日:12月3日(日)

※秋以降については、状況により実施しないことがあります。

▶お問い合わせ先…県医療局職員課(☎019-629-6861)

## i-サポ登録料を助成

村では村に住所がある方のi-サポの入会登録料を全額助成しています。

▶入会手続き…i-サポで手続きができます。(☎0193-65-7222)

▶問い合わせ先…役場政策推進室(☎0194-35-2114)

## 表示登記についての無料相談

岩手県土地家屋調査士会県北支部では、4月1日「表示登記の日」を記念して、表示登記についての無料相談を行います。

▶日時…4月1日(月)10:00~15:00

▶場所…久慈市アンバーホール1階第3会議室

▶相談内容…土地の分筆、合筆、地目変更、地籍更正登記、建物の新築、増築、滅失登記、土地建物の調査測量、境界問題

▶問い合わせ先…岩手県土地家屋調査士会県北支部 事務局 岩澤拓郎(☎0194-66-7500)

## 花巻空港ダイヤ改正のお知らせ

いわて花巻空港の定期便のダイヤが令和6年3月31日(日)から改正されます。いわて花巻空港からは、札幌、名古屋、大阪、神戸、福岡、台北(台湾)への直行便が運行されています。なお、上海線は、現在運休中です。

詳しい運行情報については、HPをご覧ください。

▶HPのQRコード…



## 相続登記が義務化されます

相続登記されず所在者がわからない「所在者不明土地」が全国で増加し社会問題になっています。これを解決するため令和6年4月1日から「相続登記」が法律上義務化されます。

▶相続登記の義務…不動産相続を知った日から3年以内

▶登記しない場合…10万円以下の過料が課される場合もあります。いきなり過料が課されるのではなく、法務局から通知が来ます。※令和6年4月1日以前に相続した不動産も対象になります。(3年間の猶予期間があります) 普代村の不動産登記は宮古市にある「盛岡地方法務局 宮古支局」で登記できます。

▶問い合わせ先…盛岡地方法務局 宮古支局(☎0193-62-2337)

## JA 新いわて窓口営業時間の変更

4月1日(月)より野田支所の窓口営業時間を午前11時30分~午前12時30分の間は窓口営業を休止いたします。今後とも、皆さまのご利用をお待ち申し上げております。

## 不動産の無料電話相談会

▶日時…4月7日(金)10:00~16:00まで

▶相談内容…不動産に関する売買、賃貸借、相続、担保、訴訟、および行政法規など

▶その他…事前の予約は不要です。

▶問い合わせ先…岩手県不動産鑑定士協会(☎019-604-3070)

## 3月は自殺対策強化月間

もしも、あなたが悩みや不安を抱えて困っている時には気軽に相談できる場所があります。相談方法もいろいろなものがあるので、ご希望の窓口を選んで話してみませんか?



▶相談窓口はこちらのQRコードから…電話やSNSで相談ができます。



## 第26回岩手県障がい者スポーツ大会参加者募集

▶開催日…5月12日(日)※ポッチャ競技のみ 6月1日(土)※ポッチャ競技以外

▶競技会場…ふれあいランド岩手ほか

▶対象者…県内在住の13歳以上の身体・知的・精神の障がいのある方

▶申込期間…3月8日(金)~4月16日(火)

▶申込・お問い合わせ先…役場住民福祉課(☎0194-35-2113)※詳しくは岩手県障がい者スポーツ協会のホームページでご確認ください。

## 定期無料相談

6件とも事前に予約が必要です

### 困っていたら相談を!

#### 久慈地区法律相談

▶期日…4月3日(水)、16日(火)▶時間…10:30~15:30▶場所…久慈市消費生活センター▶問い合わせ先…久慈市役所生活環境課(☎0194-54-8003)

#### 多重債務者相談

▶期日…4月25日(木)▶時間…10:00~15:00▶場所…久慈市消費生活センター▶問い合わせ先…同センター(☎0194-54-8004)

#### くらしとお金の安心相談会

▶日時…4月17日(水)10:00~16:00▶場所…久慈市消費生活センター▶問い合わせ先…同センター(☎0194-54-8004)

#### 久慈保健所での相談

エイズ・肝炎ウイルス・梅毒・性器クラミジア検査、骨髄バンク登録

▶4月以降も計画しています。詳細が決まり次第、お知らせいたします。

#### こころの健康相談

▶4月以降も計画しています。詳細が決まり次第、お知らせいたします。

#### ひきこもり相談

▶4月以降も計画しています。詳細が決まり次第、お知らせいたします。

問い合わせは久慈保健所保健課まで(☎0194-66-9680)

道の駅 青の国ふだい Ao no Kuni Fudai

いつもご利用いただきありがとうございます。

磯の風味香るつるつるうどん

リニューアル 新こんぶ饅頭販売中!!

営業時間 8:00-17:00

※フードコーナー 9:00-15:30(こんぶソフト、こんぶおぼろト他)

※ランチメニュー 11:00-14:00(青の国バーガー、こんぶそば他)

株式会社青の国ふだい TEL0194-35-2411

テープから DVD 転写

劣化やカビで見られなくなる前に

大切な思い出を DVDに永久保存!

当店通常価格 1枚120分まで 1,500円(税込)

LINE Pay PayPay

㈱坂下電化センター TEL 35-2138

おかげさまで 24周年!

これからも末永く よろしくお祈りします!

喫茶 & スナック キヤッツアィ

TEL 0194-35-3625 携帯 080-1875-1408

屋根・外壁・一般建築塗装

ひと塗りひと塗り 真心を込めて

見積もり無料!お気軽にご連絡ください

連絡先:本波(堀内) 0194-32-3408 080-3329-5478

# 役場からのお知らせ

近年、地球温暖化の進行により、甚大な被害をもたらす異常気象が増えています。今後、地球温暖化が進むと、自然環境や社会・経済活動に深刻で広範囲にわたる影響が生じる可能性が高まるとされ、脱炭素社会に向けた様々な対策は喫緊の課題となっています。

村では、2018（平成30）年3月に「普代村地球温暖化対策実行計画（事務事業編）」を策定し、再生可能エネルギーの導入や省エネルギーの推進など、地域の温室効果ガス排出量の削減に向けた取り組みを進めてきました。また、2019（令和元）年12月には、「2050年二酸化炭素排出量実質ゼロ宣言」を表明し、脱炭素社会の実現を目指しています。

今後さらに地球温暖化対策

を推進し、脱炭素社会の実現という大きな目標を達成するためには、村民、事業者、行政とが協働で温室効果ガスの排出削減に取り組むことが必要であることから、今般、「普代村地球温暖化対策実施計画（区域施策編）」を策定しました。

脱炭素社会の実現には、これまで以上に村民・事業者の皆様と連携・協働し、一体となつて取り組んでいくことが必要不可欠ですので、皆様の一層のご理解とご協力をお願いします。

本計画の「概要版」を全戸配布する予定としていますので、是非ご確認ください。

▼計画期間  
2024（令和6）年度～2030（令和12）年度

▼対象地域  
普代村全域



- ▼削減目標  
2030年度の温室効果ガス排出削減目標：2013年度比44%削減（森林吸収量による削減効果を含めた場合は約78%の削減が見込まれる）
- ▼重点施策  
①公共施設カーボンニュートラル化  
②一次産業の省エネ促進・再エネ拡大  
③家庭の省エネ促進・再エネ利用拡大
- ▼問い合わせ先  
役場住民福祉課（☎35・2113）

## 脱炭素社会実現のために 『普代村地球温暖化対策実行計画（区域施策編）』を策定しました

### ◆住民福祉課から

日	月	火	水	木	金	土
3/31 (大安)	4/1 (赤口)	3 (友引) はまゆり子ども園始業式	4 (先負) 普代中学校1学期始業式・普代中学校入学式	5 (仏滅) 普代小学校1学期始業式・はまゆり子ども園入園式	6 (大安)	
7 (赤口)	8 (先勝) 普代小学校入学式	9 (先負)	11 (大安)	12 (赤口)	13 (先勝) 体育施設無料開放日	
14 (友引)	15 (先負) 移動図書（各地区）	17 (大安) お誕生教室（受付：12:30～） <sup>㊦</sup>	19 (先勝)	20 (友引)		
21 (先負)	22 (仏滅)	23 (大安) 普代小・普代中学校合同避難訓練	25 (先勝)	27 (先負) 普代小・普代中学校授業参観		
28 (仏滅) 普代村消防団特別点検	29 (大安) 昭和の日	30 (赤口) 固定資産税第1期納期限	5/1 (先勝)	2 (友引)	3 (先負)	

- ㊦は保健センター
- ㊧は北緯40度野球場
- ㊨は社会体育館
- ㊩は管理センター
- ㊪はふれあい交流センター
- ㊫は医科診療所
- ㊬は海洋センター
- ㊭ははまゆり子ども園

いつでもどこでも、情報をあなたに。

村の情報配信アプリ「ライフビジョン」

アプリストアから「ライフビジョン」をダウンロード

「地域を選択してログイン」をタップ

村内の郵便番号を入力して、検索をタップ

ログイン完了

祝・卒入学 撮影予約受付中！

肖像写真技師 特典付 カトウ写真館 普代村中央区

キャビネ以上プリントの方へ、カレンダープレゼント！

撮影のご予約・お問合せは ☎ 35-2594

春、旅立つ前に人生設計

開運文字でおすすめ品

黒水牛 銀行印（お金の管理）12mm 2本セット 12,100円（税込）〈牛ケース付〉

実印（印鑑登録）15mm

ゴム印、シャチハタ、会社印、団体印、会之印、角印、住所印、おなまえのシゴム印など、おつくりします。

中央区 まつば時計店 TEL35-2276

3/30 (土) 「ジョイフルデー」 苺のモンブラン 4号 ¥1,400

ちょっぴり甘酸っぱい苺あんを使用し、クリームたっぷりでもサッパリ！ベロリ！と食べちゃう美味しさ!! 自家製カスタードとスポンジのまわりのパイがこれまた Good!! 苺が美味しいこの時期に是非! ※数量限定です。ご予約お待ちしております!

おやき・ドーナツも販売します。

中央区 三船製菓 ☎35-2020

豆腐売り歩いています。お買い求めくださせえ

焼き豆腐1枚(130g) 130円、おから 500g 100円  
生豆腐 1丁(320g) 320円

普代駅テナントオープン日決定! 4/1(月)にします。

1889年に町村制で普代村が発足した135周年のこの日からやります! ☎050-3638-0264(鬼束)

ご予約、巡回日以外や電話、LINEでお問合せを♪

エイプリルフールではありません!! 豆腐が甘くなりました



はまゆり子ども園（大芦賢一園長、園児41人）のさくら組は、2月28日、かわいいおだいらさまとおひなさまに変身。色鮮やかな着物に身を包み、少し緊張しながら写真撮影しました。かわいく、かっこよく着つけてもらった園児は笑顔でした！

3月1日には、ひなまつり集会を開催。一生懸命作った作品を紹介し、みんなで記念写真を撮りました。



広報ふだいを  
スマホにお届け



### 人口と世帯 2月末現在

	人口	前月比	前年比
人口	2,358人	(-4)	(-77)
(男)	1,184人	(-3)	(-28)
(女)	1,174人	(-1)	(-49)
世帯	1,077戸	(+1)	(-25)

▼2月の突然の大雪は驚きでした。毎日の雪かきで筋肉痛でした。今ではだいが雪もつけてきましたね。▼3月はいつも花粉症に苦しめられます。私は桜が咲くころに花粉症が収まるので「早く咲け」と思いつつながら過ごしています。▼広報担当になって一年が経とうとしています。なんとか12回の広報を発行することができました。皆さんのご協力のおかげです。来年度も広報ふだいをよろしく願います。

(森田周◎)

ホッと一息